



## CONSEIL D'ADMINISTRATION du 14 AVRIL 2025

### Rapport Relatif à l'activité du Service Aérien pour l'année 2024

#### **A. Organisation du service aérien**

Le service aérien est composé de 2 agents (la Cheffe de service et son assistant). Ses interactions avec les autres services ou cellules de l'OTC sont régulières.

#### **B. L'activité du service aérien**

Il fait partie Département Aérien et Maritime et est en relation avec les services opérationnels des compagnies délégataires, des concessions aéroportuaires ou encore de la DGAC.

Il a pour fonction principale le suivi de l'exécution des contrats de DSP et le contrôle du respect des OSP.

Afin de respecter les dates liées aux obligations contractuelles, un calendrier de suivi des DSP semestriel a été mis en place.

#### **C. Contexte général de la desserte aérienne de service public (DSP) 24-27**

L'année 2024 a été une période charnière pour les lignes aériennes de service public placée sous le signe des défis et de la transition.

La procédure d'appel d'offres relative au renouvellement de la DSP pour la période 2024-2027 et initiée en 2023. Elle s'est prolongée en raison de la complexité des négociations pour les lots concernant les lignes de Paris (Orly), nécessitant ainsi une prolongation de la DSP précédente (2020-2023) ainsi que des OSP la régissant, jusqu'au 24 mars 2024.

Parallèlement, l'exploitation des lignes aériennes de SP « Bord à Bord » a débuté comme prévu le 1er janvier 2024, marquant une transition entre deux DSP.

Tout au long de l'année, des défis opérationnels importants ont été relevés, tels que des conditions météorologiques défavorables (vent, neige, foudroiement TC ou aéronef) entraînant des retards, déroutements ou annulations, des problèmes



techniques et des difficultés liées aux ressources humaines (personnel navigant) et machines (affrètement d'aéronefs, panne moteur...), des mouvements sociaux liés au contrôle aérien ou aux agents de CCIT où, pour la 1ère fois, des vols de SP sont annulés.

Malgré ces difficultés, des efforts constants ont été déployés pour optimiser les programmes aériens et des réunions stratégiques ont été organisées afin de coordonner et d'améliorer l'exploitation du service public aérien Corse.

L'année 2024 a également été marquée par des événements tels que le renouvellement de la flotte ATR de la compagnie Air Corsica, ainsi que des améliorations fondamentales sur les plateformes aéroportuaires (mise en place des push à Bastia, installation de nouveaux équipements et convoyage à Ajaccio et Figari, internalisation de la mission sureté).

Enfin, des événements exceptionnels comme les Jeux Olympiques et la visite du Pape ont nécessité des régulations spécifiques du trafic aérien de SP.

#### **D. Suivi de l'exécution**

En 2024 le trafic global passagers en Corse a atteint 4.373.125 voyageurs. Cela représente une hausse de 36.006 passagers (+0,83%) par rapport à 2023.

Le trafic sur les lignes de Service Public (SP) atteint lui 2.478.331 passagers soit une hausse de 93.617 passagers (+3,93%), par rapport à 2023.

Le trafic SP représente ainsi, en 2024, 56,67% du trafic en Corse (55% en 2023).

	2024
<b>TRAFFIC GLOBAL</b>	<b>4373119</b>
<b>TRAFFIC OSP</b>	<b>2478331</b>
<b>ORY</b>	<b>1322316</b>
<b>MRS</b>	<b>788271</b>
<b>NCE</b>	<b>367744</b>

#### **1. Répartition du trafic passagers selon la typologie :**

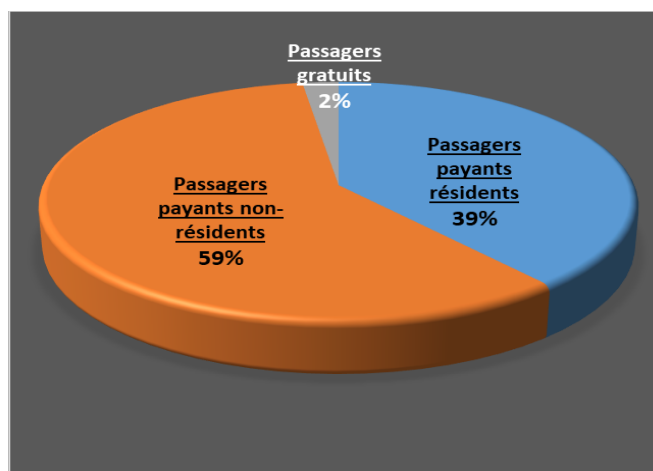
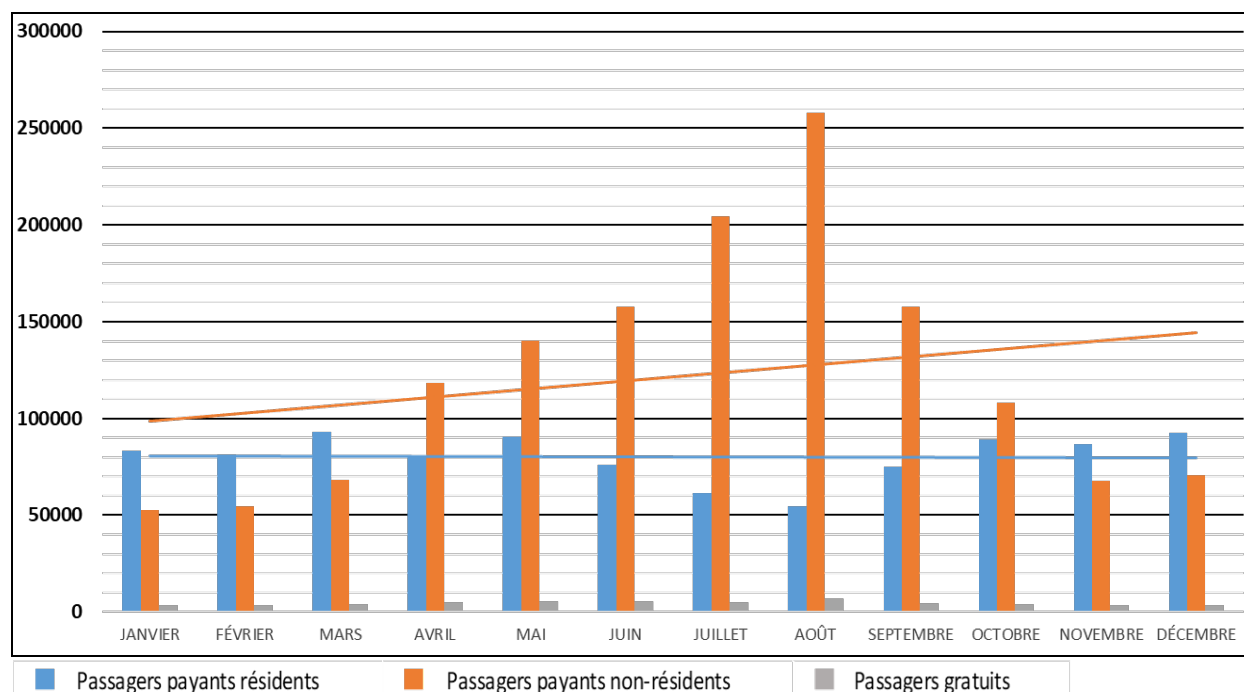
2024	JANVIER	FÉVRIER	MARS	AVRIL	MAI	JUIN	JUILLET	AOÛT	SEPT.	OCT.	NOV.	DEC.	TOTAL
Passagers résidents	83 117	81 440	93 231	80 303	90 858	75 909	61 558	54 750	75 136	88 964	86 912	92 585	964 763
Passagers non-résidents	52 498	54 413	68 094	118 520	140 299	157 618	204 627	257 861	157 714	108 179	67 740	70 773	1 458 336
Passagers gratuits	3 721	3 747	4 203	4 871	5 474	5 354	5 110	6 918	4 619	4 229	3 529	3 618	55 393

On note un trafic « Résident » principalement présent sur la saison IATA hiver étendue à mai.



Au global sur l'année, les Pax « Résident » représentent 39% du trafic et les Pax « Non-Résident » 59%.

Le nombre de pax gratuit représente une faible proportion. Son rapport reste stable chaque mois (environ 2%).



## 2. Trafic passagers par aéroport Corse

Les données présentées ci-après sont issues des rapports mensuels fournis par les compagnies délégataires.



## 2.1. Ajaccio Napoléon Bonaparte

AJACCIO*	2021	2022	2023	2024
Janvier	29414	40620	53 618	53905
Février	26396	45711	54 060	53674
Mars	25676	53793	60 564	64471
Avril	21709	65661	77 409	76800
Mai	51588	80942	88 313	86839
Juin	69151	82971	87 472	87603
Juillet	88098	98167	96 995	96062
Août	96778	103172	103 276	108551
Septembre	76168	84011	86 205	87266
Octobre	68082	71955	72 802	74719
Novembre	56652	60442	58 982	62048
Décembre	53911	63149	63 658	64913
<b>TOTAUX :</b>	<b>663623</b>	<b>850594</b>	<b>903354</b>	<b>916851</b>

L'aéroport d'AJACCIO poursuit sa progression depuis 2021, comme l'ensemble des aéroports corses, avec **916.851** passagers en 2024 (+1,47% par rapport à 2023).

## 2.2. Bastia Poretta

BASTIA*	2021	2022	2023	2024
Janvier	31200	43121	58078	58946
Février	26585	45186	57507	59565
Mars	26556	52586	61668	68491
Avril	21123	62253	76787	76119
Mai	48364	74940	84401	84645
Juin	60859	77047	83069	83884
Juillet	78076	87390	93839	90454
Août	93280	98736	102088	109053
Septembre	68148	80802	80346	86266
Octobre	64161	72401	73921	76361
Novembre	58965	65366	64518	64578
Décembre	56345	67584	69198	68650
<b>TOTAUX :</b>	<b>633662</b>	<b>827412</b>	<b>905420</b>	<b>927012</b>

L'aéroport de BASTIA enregistre le plus grand nombre de passagers des 4 aéroports en 2024 avec **927.012** passagers (+2,38% par rapport à 2023).



### 2.3. Calvi Sainte Catherine

CALVI	2021	2022	2023	2024
Janvier	6254	7910	9594	9837
Février	6375	9051	10144	10007
Mars	5523	10228	9599	12568
Avril	5689	15491	18361	21153
Mai	14879	21962	24685	28373
Juin	21299	24623	27452	30097
Juillet	35153	40577	38282	36175
Août	39190	41682	40180	44541
Septembre	22854	24383	27616	27991
Octobre	16206	17177	17259	20340
Novembre	10664	11293	9659	11856
Décembre	9587	11354	11330	12879
<b>TOTAUX :</b>	<b>193673</b>	<b>235731</b>	<b>244161</b>	<b>265817</b>

L'aéroport de CALVI avec **265.817** est la plateforme avec le trafic passagers le plus faible mais il enregistre la plus forte progression en 2024 **(+8,87%** par rapport à 2023).

### 2.4. Figari Sud Corse

FIGARI*	2021	2022	2023	2024
Janvier	8724	13052	14740	16648
Février	8064	13237	15063	16354
Mars	7114	15295	14718	19995
Avril	7666	22259	25299	29622
Mai	22940	28423	32901	36774
Juin	28050	33499	34708	37297
Juillet	46308	50745	51490	48604
Août	51960	55319	56453	57376
Septembre	30132	29836	33216	35946
Octobre	24010	25165	26569	29952
Novembre	16015	17668	17557	19699
Décembre	16659	18185	18338	20384
<b>TOTAUX :</b>	<b>267642</b>	<b>322683</b>	<b>341052</b>	<b>368651</b>

L'aéroport de FIGARI enregistre avec **368.651** passagers en 2024 lui aussi une belle progression **(+8,09%** par rapport à 2023).

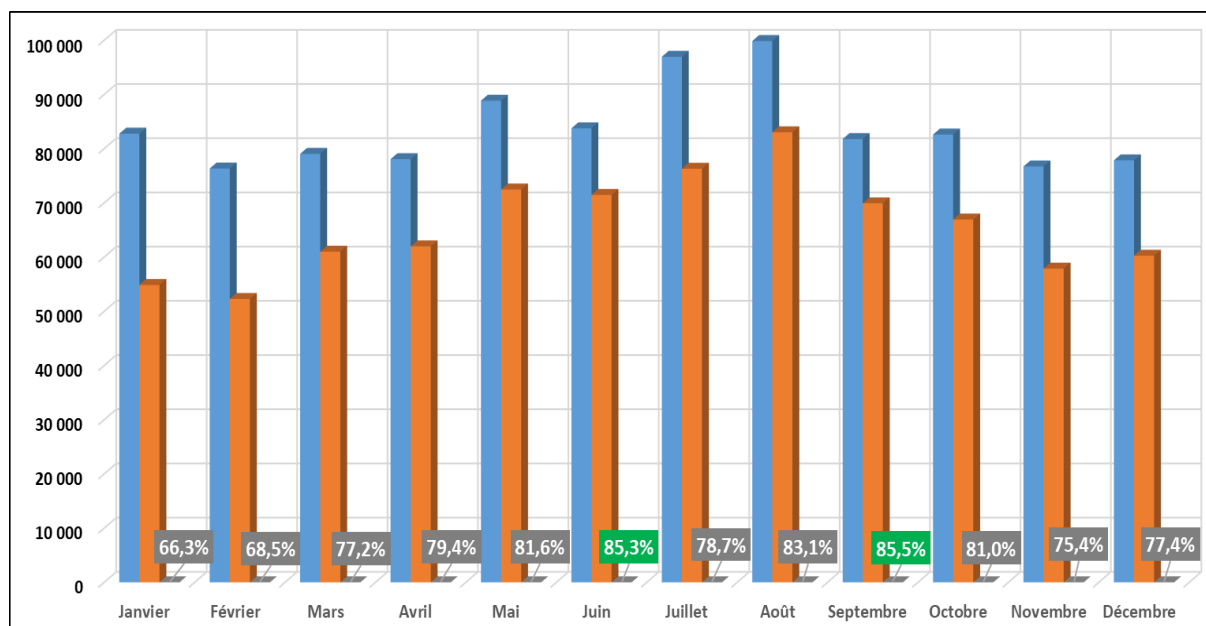


### 3. Performance des lignes de service public

Pour rappel, les compagnies délégataires ont jusqu'au 15 de chaque mois pour faire remonter à l'OTC les données statistiques minimales (sans la typologie).

#### 3.1. Lignes de Bord à Bord

##### 3.1.1 Corse / Marseille :



##### Ajaccio / Marseille :

AJA/MRS	2024*			Taux de variation 19/24		Taux de variation 23/24	
	SO	Pax	CR	SO	Pax	SO	Pax
Janvier	31932	21365	66,9%	0,7%	16,9%	3,0%	1,0%
Février	29178	20536	70,4%	-1,8%	15,9%	0,9%	-1,6%
Mars	31261	23820	76,2%	-7,2%	8,6%	-2,1%	6,5%
Avril	31584	24456	77,4%	4,3%	16,9%	5,1%	-1,8%
Mai	33528	27482	82,0%	6,3%	27,0%	1,8%	3,8%
Juin	31248	27314	87,4%	2,3%	14,9%	1,8%	0,7%
Juillet	34392	26869	78,1%	11,3%	17,8%	-0,8%	-1,9%
Août	34584	28663	82,9%	8,7%	12,9%	0,8%	0,4%
Septembre	31452	26874	85,4%	1,5%	16,5%	1,4%	5,5%
Octobre	31752	25910	81,6%	1,1%	11,4%	-1,5%	-1,6%
Novembre	30840	22864	74,1%	1,4%	15,1%	1,7%	4,6%
Décembre	31602	23390	74,0%	28,5%	56,5%	0,3%	-1,1%
<b>TOTAL</b>	<b>383353</b>	<b>299543</b>	<b>78,1%</b>	<b>4,3%</b>	<b>18,1%</b>	<b>1,0%</b>	<b>1,1%</b>



## Bastia / Marseille

BIA/MRS	2024*			Taux de variation 19/24		Taux de variation 23/24	
	SO	Pax	CR	SO	Pax	SO	Pax
Janvier	32520	23668	72,8%	1,8%	20,3%	3,7%	4,2%
Février	30722	22769	74,1%	6,9%	21,7%	8,2%	3,4%
Mars	31938	26159	81,9%	1,5%	12,2%	0,8%	9,6%
Avril	31704	25616	80,8%	3,5%	19,8%	3,2%	-2,7%
Mai	33504	27940	83,4%	4,4%	36,4%	0,3%	4,0%
Juin	31602	26924	85,2%	4,3%	19,3%	2,8%	-0,4%
Juillet	34836	26770	76,8%	12,2%	22,6%	2,0%	-2,5%
Août	35316	28457	80,6%	14,2%	28,6%	2,7%	-0,8%
Septembre	32316	27438	84,9%	5,5%	24,1%	3,8%	5,6%
Octobre	32532	27254	83,8%	2,8%	19,1%	-1,5%	-1,1%
Novembre	30900	24365	78,9%	0,9%	12,9%	-0,1%	-1,8%
Décembre	32346	25288	78,2%	-12,4%	3,8%	1,3%	-4,3%
<b>TOTAL</b>	<b>390236</b>	<b>312648</b>	<b>80,1%</b>	<b>3,5%</b>	<b>19,8%</b>	<b>2,2%</b>	<b>0,9%</b>

## Calvi / Marseille

CLY/MRS	2024*			Taux de variation 19/24		Taux de variation 23/24	
	SO	Pax	CR	SO	Pax	SO	Pax
Janvier	4752	3432	72,2%	9,5%	38,9%	11,3%	9,3%
Février	4104	3140	76,5%	1,1%	22,8%	10,6%	9,7%
Mars	4392	3792	86,3%	-4,9%	18,4%	14,1%	24,9%
Avril	4896	4199	85,8%	-21,4%	-5,3%	-23,9%	-14,9%
Mai	9792	7076	72,3%	9,3%	30,2%	7,9%	4,4%
Juin	10080	7531	74,7%	19,0%	13,9%	16,7%	0,2%
Juillet	12024	8937	74,3%	30,1%	17,2%	14,2%	7,2%
Août	12816	10531	82,2%	11,6%	9,8%	22,8%	18,4%
Septembre	7344	5908	80,4%	-11,8%	-6,8%	-17,1%	-15,5%
Octobre	9036	5432	60,1%	111,6%	46,7%	102,4%	34,4%
Novembre	6768	3839	56,7%	63,5%	55,5%	54,1%	12,6%
Décembre	4752	4095	86,2%	28,1%	69,0%	11,9%	17,5%
<b>TOTAL</b>	<b>90756</b>	<b>67912</b>	<b>74,8%</b>	<b>16,6%</b>	<b>19,4%</b>	<b>15,0%</b>	<b>7,1%</b>

## Figari / Marseille

FSC/MRS	2024*			Taux de variation 19/24		Taux de variation 23/24	
	SO	Pax	CR	SO	Pax	SO	Pax
Janvier	13554	6393	47,2%	84,4%	27,7%	50,5%	19,7%
Février	12330	5823	47,2%	200,7%	109,5%	78,5%	11,9%
Mars	11446	7217	63,1%	528,9%	469,6%	33,9%	37,3%
Avril	9872	7698	78,0%	9,7%	7,8%	14,4%	8,9%
Mai	12024	9962	82,9%	11,3%	27,5%	3,5%	4,2%
Juin	10818	9699	89,7%	-3,8%	-3,6%	-1,4%	-1,1%
Juillet	15696	13722	87,4%	7,6%	10,4%	-12,8%	-2,1%
Août	17136	15368	89,7%	-6,3%	-3,0%	-7,2%	-1,7%
Septembre	10656	9693	91,0%	0,7%	2,7%	-3,3%	1,8%
Octobre	9288	8321	89,6%	10,6%	15,6%	4,5%	5,2%
Novembre	8208	6807	82,9%	17,3%	31,8%	8,6%	12,9%
Décembre	9144	7465	81,6%	22,4%	32,4%	13,1%	12,2%
<b>TOTAL</b>	<b>140172</b>	<b>108168</b>	<b>77,2%</b>	<b>26,7%</b>	<b>20,5%</b>	<b>9,8%</b>	<b>6,0%</b>

Accusé certifié exécutoire

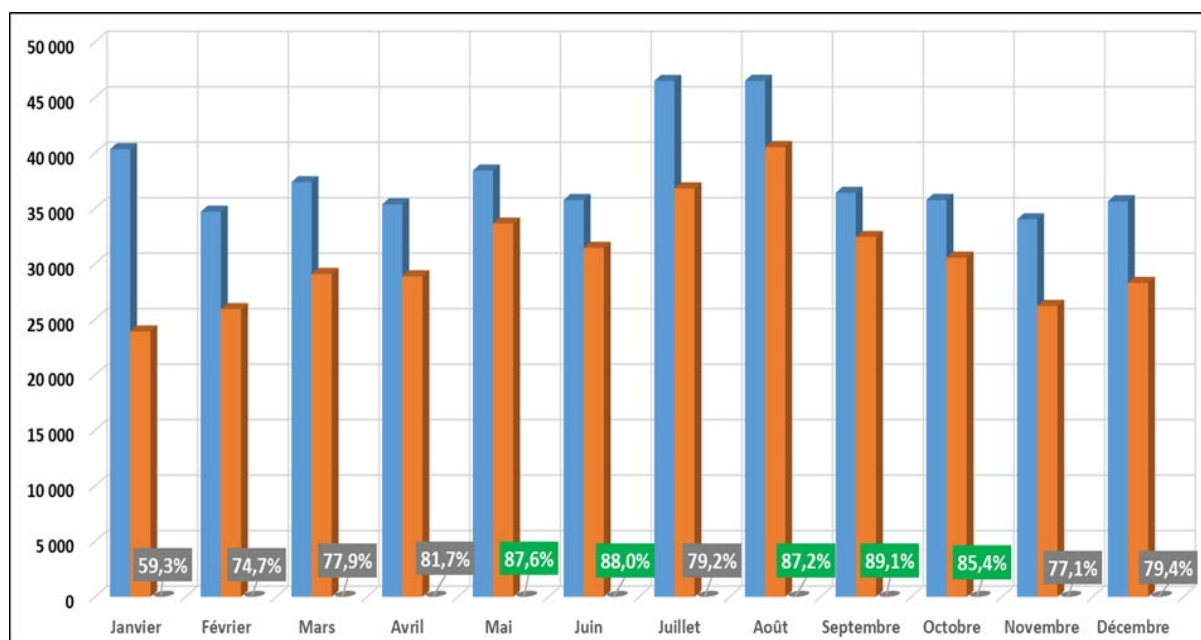
Réception par le préfet : 14/04/2025

Publication : 14/04/2025

Pour l'autorité compétente par délégation



## 3.1.2 Corse / Nice :



## Ajaccio / Nice

AJA/NCE	2024*			Taux de variation 19/24		Taux de variation 23/24	
	SO	Pax	CR	SO	Pax	SO	Pax
Janvier	13392	8507	63,5%	29,3%	20,1%	13,1%	6,1%
Février	12672	9350	73,8%	24,8%	31,1%	-9,3%	5,6%
Mars	13680	10635	77,7%	13,6%	18,0%	-25,9%	9,4%
Avril	12736	10600	83,2%	21,3%	28,5%	13,8%	6,2%
Mai	13536	12081	89,3%	13,7%	28,5%	2,5%	5,7%
Juin	12240	11308	92,4%	0,5%	10,4%	9,7%	6,5%
Juillet	17406	12607	72,4%	33,7%	16,8%	8,9%	-5,3%
Août	14700	13158	89,5%	-1,3%	7,7%	-11,6%	-4,7%
Septembre	12492	11333	90,7%	12,9%	13,0%	-4,8%	1,1%
Octobre	12168	10841	89,1%	8,4%	12,2%	7,0%	3,6%
Novembre	11592	9628	83,1%	9,7%	20,6%	2,2%	1,0%
Décembre	12168	10197	83,8%	37,3%	71,4%	3,0%	1,1%
<b>TOTAL</b>	<b>158782</b>	<b>130245</b>	<b>82,0%</b>	<b>16,1%</b>	<b>20,9%</b>	<b>-0,8%</b>	<b>2,5%</b>



Accusé certifié exécutoire

Réception par le préfet : 14/04/2025

Publication : 14/04/2025

Pour l'autorité compétente par délégation



Bastia / Nice

BIA/NCE	2024*			Taux de variation 19/24		Taux de variation 23/24	
	SO	Pax	CR	SO	Pax	SO	Pax
Janvier	16584	10766	64,9%	56,9%	41,0%	28,3%	7,8%
Février	12960	11306	87,2%	33,2%	48,7%	-10,4%	11,3%
Mars	13536	11935	88,2%	22,4%	27,4%	-28,3%	4,2%
Avril	13170	11572	87,9%	22,1%	29,9%	2,3%	-0,9%
Mai	14144	12627	89,3%	19,6%	35,3%	3,2%	2,0%
Juin	13536	11749	86,8%	17,9%	23,0%	8,7%	2,9%
Juillet	14112	12120	85,9%	20,0%	40,4%	5,4%	1,2%
Août	14256	12502	87,7%	20,5%	37,2%	2,6%	3,8%
Septembre	13836	12178	88,0%	28,3%	37,0%	10,4%	9,8%
Octobre	13572	11883	87,6%	21,2%	25,2%	4,7%	0,4%
Novembre	13068	11126	85,1%	18,9%	26,6%	3,1%	2,5%
Décembre	13392	11677	87,2%	-1,2%	11,9%	3,9%	2,1%
<b>TOTAL</b>	<b>166166</b>	<b>141441</b>	<b>85,1%</b>	<b>22,6%</b>	<b>31,3%</b>	<b>1,5%</b>	<b>3,8%</b>

Calvi / Nice

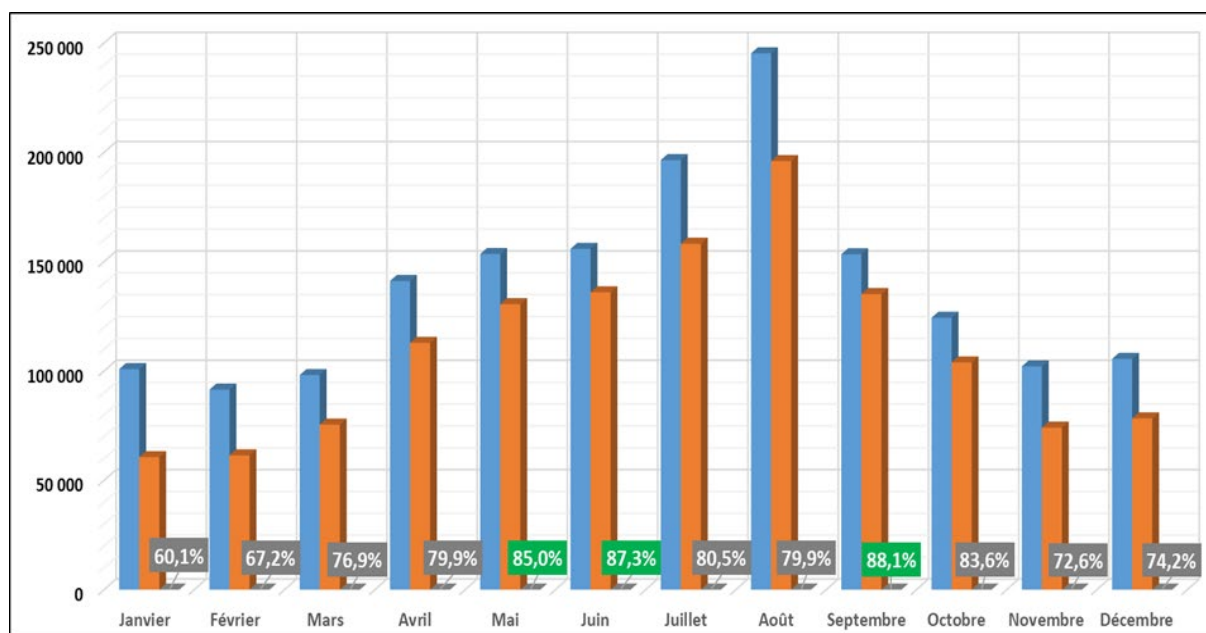
CLY/NCE	2024*			Taux de variation 19/24		Taux de variation 23/24	
	SO	Pax	CR	SO	Pax	SO	Pax
Janvier	4536	1967	43,4%	4,5%	38,6%	9,6%	18,8%
Février	4032	2032	50,4%	6,7%	56,5%	8,4%	8,1%
Mars	4464	2693	60,3%	8,1%	57,2%	27,2%	73,6%
Avril	4176	2937	70,3%	-0,6%	23,6%	8,9%	12,1%
Mai	4608	3742	81,2%	2,9%	35,4%	-1,5%	16,5%
Juin	4464	3432	76,9%	-6,2%	-8,9%	0,0%	-9,1%
Juillet	5616	4119	73,3%	5,6%	0,5%	-8,2%	-7,7%
Août	5904	4690	79,4%	5,4%	2,8%	3,8%	7,1%
Septembre	4320	3739	86,6%	2,9%	11,3%	-6,3%	2,6%
Octobre	4485	3429	76,5%	1,7%	41,1%	0,5%	15,0%
Novembre	4104	2295	55,9%	-0,6%	58,2%	1,8%	14,6%
Décembre	4608	2837	61,6%	21,9%	81,2%	6,7%	19,2%
<b>TOTAL</b>	<b>55317</b>	<b>37912</b>	<b>68,5%</b>	<b>4,1%</b>	<b>23,1%</b>	<b>3,2%</b>	<b>9,7%</b>

Figari / Nice

FSC/NCE	2024*			Taux de variation 19/24		Taux de variation 23/24	
	SO	Pax	CR	SO	Pax	SO	Pax
Janvier	5832	2675	45,9%	38,9%	17,0%	35,9%	19,3%
Février	5040	3238	64,2%	118,2%	180,8%	27,3%	25,9%
Mars	5688	3830	67,3%	480,4%	520,7%	51,9%	58,9%
Avril	5294	3783	71,5%	20,0%	31,3%	32,8%	24,7%
Mai	6132	5187	84,6%	15,3%	53,9%	-4,1%	7,5%
Juin	5516	4962	90,0%	-14,3%	-6,0%	-9,9%	-6,5%
Juillet	9360	7957	85,0%	12,4%	40,4%	-27,4%	-20,4%
Août	11648	10184	87,4%	-4,4%	-4,9%	-2,0%	-2,3%
Septembre	5760	5173	89,8%	11,2%	18,2%	-19,2%	-8,8%
Octobre	5544	4411	79,6%	23,8%	22,7%	13,2%	6,3%
Novembre	5256	3165	60,2%	31,7%	36,7%	21,7%	9,7%
Décembre	5476	3581	65,4%	47,6%	58,7%	24,7%	18,1%
<b>TOTAL</b>	<b>76546</b>	<b>58146</b>	<b>76,0%</b>	<b>24,4%</b>	<b>30,6%</b>	<b>3,4%</b>	<b>2,8%</b>



## 3.1.3 Corse / Paris-Orly :



## Ajaccio / Paris-Orly

AJA/ORLY	2024*			Taux de variation 19/24		Taux de variation 23/24	
	SO	Pax	CR	SO	Pax	SO	Pax
Janvier	39 026	24 033	61,6%	13,4%	0,5%	7,9%	-1,7%
Février	34 716	23 788	68,5%	14,8%	5,1%	6,1%	-2,3%
Mars	37 920	30 016	79,2%	10,6%	2,1%	-1,1%	5,4%
Avril	48 972	41 744	85,2%	12,0%	15,8%	-4,7%	-1,8%
Mai	54 054	47 276	87,5%	-1,6%	14,1%	-10,1%	-6,2%
Juin	55 012	48 981	89,0%	0,4%	5,8%	-0,4%	-1,5%
Juillet	67 842	56 586	83,4%	3,2%	6,1%	-7,3%	0,5%
Août	81 378	66 730	82,0%	2,6%	6,3%	3,3%	9,5%
Septembre	54 090	49 059	90,7%	1,1%	9,7%	-5,0%	-1,0%
Octobre	43 332	37 968	87,6%	10,1%	9,8%	6,6%	5,5%
Novembre	38 580	29 556	76,6%	16,1%	11,2%	3,7%	7,2%
Décembre	39 525	31 326	79,3%	43,0%	62,1%	0,4%	4,7%
<b>TOTAL</b>	<b>594 447</b>	<b>487 063</b>	<b>81,9%</b>	<b>7,8%</b>	<b>10,4%</b>	<b>-0,9%</b>	<b>1,4%</b>



## Bastia / Paris-Orly

BIA/ORLY	2024*			Taux de variation 19/24		Taux de variation 23/24	
	SO	Pax	CR	SO	Pax	SO	Pax
Janvier	40 332	24 512	60,8%	15,5%	6,5%	15,4%	-3,4%
Février	37 820	25 490	67,4%	18,4%	12,1%	6,1%	0,6%
Mars	39 591	30 397	76,8%	1,3%	-2,5%	3,2%	15,4%
Avril	51 002	38 931	76,3%	15,9%	16,9%	0,9%	0,4%
Mai	53 160	44 078	82,9%	1,1%	17,2%	-6,6%	-2,4%
Juin	53 576	45 211	84,4%	-1,9%	4,5%	0,1%	1,3%
Juillet	69 148	51 564	74,6%	4,5%	1,7%	-11,9%	-5,2%
Août	90 253	68 094	75,4%	13,3%	12,8%	6,8%	11,0%
Septembre	55 144	46 650	84,6%	10,3%	18,3%	3,4%	7,8%
Octobre	45 434	37 224	81,9%	5,0%	11,3%	6,8%	7,8%
Novembre	39 128	29 087	74,3%	10,6%	5,4%	-2,9%	0,8%
Décembre	42 372	31 685	74,8%	-8,1%	-8,8%	2,6%	1,1%
<b>TOTAL</b>	<b>616 960</b>	<b>472 923</b>	<b>76,7%</b>	<b>6,8%</b>	<b>8,1%</b>	<b>1,1%</b>	<b>2,9%</b>

## Calvi / Paris-Orly

CLY/ORLY	2024*			Taux de variation 19/24		Taux de variation 23/24	
	SO	Pax	CR	SO	Pax	SO	Pax
Janvier	9 496	4 438	46,7%	11,7%	6,9%	-3,4%	-7,5%
Février	9 018	4 835	53,6%	13,0%	13,8%	-0,7%	-10,5%
Mars	9 504	6 083	64,0%	11,7%	16,1%	15,1%	21,4%
Avril	17 778	14 017	78,8%	7,1%	22,0%	22,1%	29,7%
Mai	21 258	17 555	82,6%	31,9%	43,9%	13,9%	19,4%
Juin	21 758	19 134	87,9%	9,2%	16,7%	14,7%	18,4%
Juillet	27 768	23 119	83,3%	-8,2%	-3,2%	-18,3%	-9,3%
Août	35 128	29 320	83,5%	-13,0%	-9,5%	0,1%	9,0%
Septembre	20 476	18 344	89,6%	3,1%	21,0%	5,3%	8,0%
Octobre	13 796	11 479	83,2%	-2,3%	12,3%	6,8%	12,2%
Novembre	9 420	5 722	60,7%	2,8%	2,5%	17,4%	34,7%
Décembre	9 948	5 947	59,8%	19,0%	21,3%	6,2%	8,8%
<b>TOTAL</b>	<b>205 348</b>	<b>159 993</b>	<b>77,9%</b>	<b>2,8%</b>	<b>9,7%</b>	<b>3,6%</b>	<b>9,4%</b>

## Figari / Paris-Orly

FSC/ORLY	2024*			Taux de variation 19/24		Taux de variation 23/24	
	SO	Pax	CR	SO	Pax	SO	Pax
Janvier	11 986	7 580	63,2%	66,5%	52,3%	14,1%	6,0%
Février	9 878	7 293	73,8%	126,1%	144,7%	4,3%	0,1%
Mars	11 094	8 948	80,7%	464,9%	531,5%	23,6%	26,9%
Avril	23 398	18 141	77,5%	23,5%	22,3%	50,1%	47,0%
Mai	25 022	21 625	86,4%	16,0%	36,7%	11,3%	16,8%
Juin	25 476	22 636	88,9%	-8,5%	-1,6%	14,7%	15,5%
Juillet	31 662	26 925	85,0%	-3,5%	-1,6%	-6,5%	-2,0%
Août	38 492	31 824	82,7%	-9,2%	-8,0%	1,1%	4,7%
Septembre	23 654	21 080	89,1%	-0,9%	4,5%	18,7%	17,0%
Octobre	21 766	17 220	79,1%	28,3%	32,2%	24,4%	18,7%
Novembre	14 940	9 727	65,1%	96,7%	65,3%	21,8%	12,5%
Décembre	13 664	9 338	68,3%	84,5%	52,8%	16,6%	7,9%
<b>TOTAL</b>	<b>251 032</b>	<b>202 337</b>	<b>80,6%</b>	<b>17,9%</b>	<b>18,9%</b>	<b>12,8%</b>	<b>12,6%</b>



## **E. Les différents outils de suivi de l'exploitation**

Pour assurer une gestion efficace dans le cadre des contrats de délégation de service public, l'OTC s'appuie sur un dispositif de suivi composé de plusieurs outils couvrant les aspects techniques, financiers ou encore juridiques :

- Le comité de suivi opérationnel (CSO),
- Le comité d'analyse des programmes prévisionnels (CPAP),
- Le comité de suivi économique, environnemental et juridique (CSEEJ),
- Le comité d'analyse et examen des conventions (CAEC).

### **1. Le comité de suivi opérationnel (CSO)**

L'objectif de ces CSO : Informer régulièrement l'autorité délégante des événements liés à l'exploitation des lignes aériennes de DSP.

Les éléments évoqués dans ce cadre portent principalement sur :

- ✓ L'état des engagements.
- ✓ Les modifications opérationnelles liées à différents aléas (grève, immobilisation machine, météo...).
- ✓ Les demandes de régulation des délégataires ou de la CCIT, liées aux mesures sanitaires Covid par exemple ou à des tensions constatées sur certains vols, sur des jours bien identifiés (événements culturels, manifestations sportives...).

En cas de modification du programme (avion supplémentaire, annulé ou affrété), le programme prévisionnel est de nouveau transmis avec les dernières mises à jour selon le formalisme CDSP.

Le service aérien a participé à 52 CSO entre janvier et décembre 2024.

janv-24	févr-24	mars-24	avr-24	mai-24	juin-24	juil-24	août-24	sept-24	oct-24	nov-24	déc-24
3	4	4	6	4	4	5	4	4	5	4	5

- ✓ La Fréquence de réunion est hebdomadaire ; tous les mardis.
- ✓ Transmission, la veille des CSO, par les compagnies, d'indicateurs de suivi sur le bord à bord et Orly à l'OTC et aux aéroports permettant une visibilité étendue des engagements sur les semaines à venir.
- ✓ Report des données par l'OTC pour analyse ultérieure.
- ✓ Réalisation d'un CR à l'issue de chaque CSO.
- ✓ Programmes prévisionnels régulés transmis par le(s) délégataire(s) et vérification par le service aérien.
- ✓ Transfert des modifications de programme aux référents de la CCIT Corse.

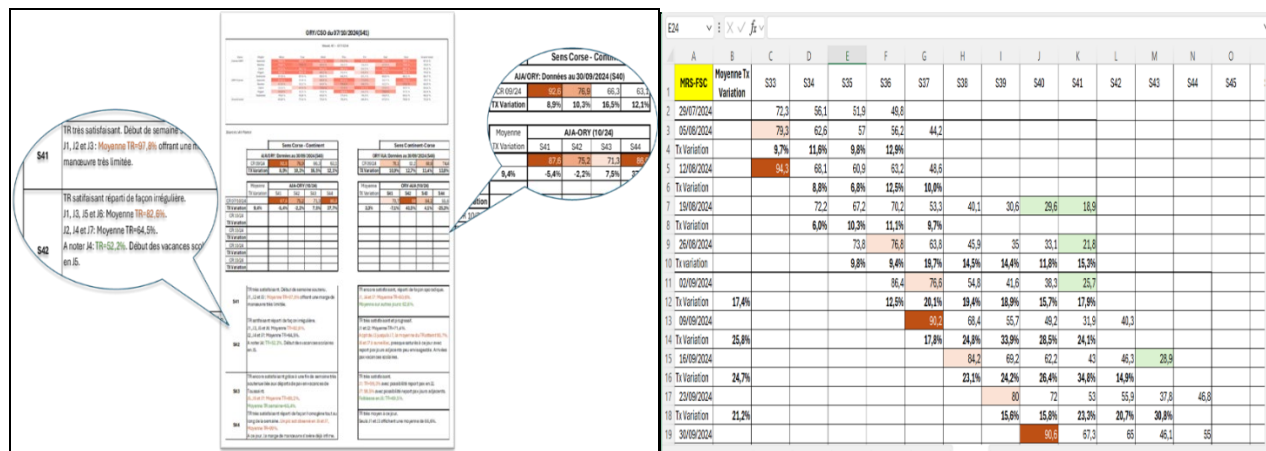
Accusé certifié exécutoire

Réception par le préfet : 14/04/2025  
Publication : 14/04/2025

Pour l'autorité compétente par délégation



En amont de chaque CSO est effectuée une analyse conjoncturelle à partir des indicateurs de suivi transmis la veille des réunions (lundi avant 14h00) par les Compagnies.



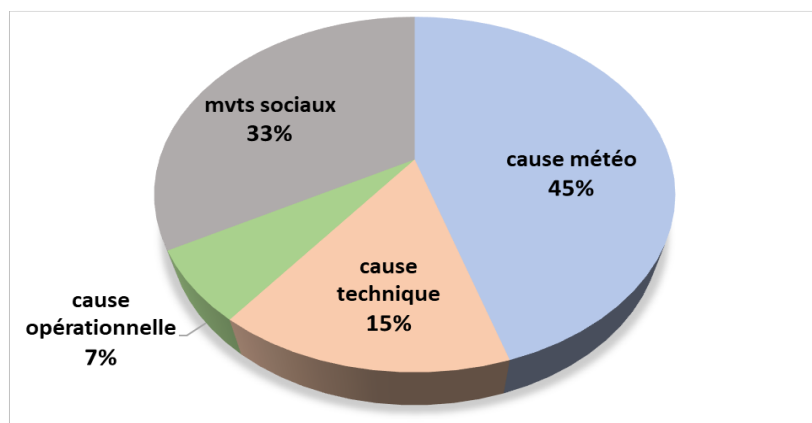
Dans la continuité des CSO :

Les causes d'annulations de vols sont analysées.

2024	Janvier	Février	Mars	Avril	Mai	Juin	Juillet	Août	Septembre	Octobre	Novembre	Décembre	TOTAL :
cause météo	6	0	4	0	0	0	4	4	14	1	34	30	97
cause technique	1	7	3	1	0	2	4	5	2	2	0	6	33
mouvements sociaux	0	0	0	20	12	0	0	0	0	39	0	0	71
cause opérationnelle	0	0	1	0	8	4	0	1	0	0	0	0	14
<b>TOTAL</b>	<b>7</b>	<b>7</b>	<b>8</b>	<b>21</b>	<b>20</b>	<b>6</b>	<b>8</b>	<b>10</b>	<b>16</b>	<b>42</b>	<b>34</b>	<b>36</b>	<b>215</b>

215 annulations sont recensées sur 22.762 programmées en 2024 (moins de 1%) :

- cause météo **97**
- cause technique **33**
- mouvements sociaux **71**
- cause opérationnelle **14**.



Accusé certifié exécutoire

Réception par le préfet : 14/04/2025

Publication : 14/04/2025

Pour l'autorité compétente par délégation



## 2. Le comité d'analyse des programmes prévisionnels (CPAP)

Objet	Saison IATA Eté 2024	Saison IATA Hiver 2024
DL Réception offre de base	1er janvier 2024	29 juillet 2024
DL Réception offre supplémentaire	31 janvier 2024	28 août 2024
DL Réception liste exhaustive des services aériens	5 février 2024	2 septembre 2024
Contrôle des programmes prévisionnels	Après chaque réception de programmes (x4)	Après chaque réception de programmes (x4)
Réunions du CPAP	BAB : 16 février 2024 à Ajaccio ORY : 21 mars 2024 à Bastia	BAB & ORY 11 septembre 2024 à Figari
Début de la saison	31 mars 2024	27 octobre 2024

Le CPAP s'est tenu à 3 reprises en présentiel en 2024, et exceptionnellement par échanges de mails et de courrier pour Orly compte tenu du décalage du début d'exploitation du Service Public en mars sur cette ligne :

- le 16 février à l'aéroport d'Ajaccio Napoléon Bonaparte.
- le 21 mars à l'aéroport de Bastia-Poretta, avec visite de la plateforme.
- le 12 septembre à l'aéroport de Figari Sud-Corse, avec visite de la plateforme.

Le Service Aérien a développé l'outil OSP'AIR, en collaboration avec le contrôleur de gestion, sur la phase du contrôle des programmes prévisionnels.

	1	2	3	4	5	6	7	8	9	10	11	12
		Fréquences minimales (Aller/Retour)										
ETE IATA		Lundi	Mardi	Mercredi	Jeudi	Vendredi	Samedi	Dimanche	Jours fériés	Minimum semaine	Minimum week-end	
		4	3		4	4	NC	NC	2	NC	8	
		Amplitude horaire										
		Lundi	Mardi	Mercredi	Jeudi	Vendredi	Samedi	Dimanche	Jours fériés			
Paris		11:00	11:00	11:00	11:00	11:00	11:00	11:00	11:00			
Bastia		07:00	07:00	07:00	07:00	07:00	07:00	07:00	07:00			
		Capacité de base					Capacité de base					
		Semaine	Week end				Semaine	Week end				
HIVER IATA		7500	NC			ÉTÉ IATA	7800	NC				
		Hiver IATA ETE IATA Pointe										
Capacité base												
Capacité supplémentaire												
Capacité totale		172204	302000	119596								
		Module minimum										
		Lundi	Mardi	Mercredi	Jeudi	Vendredi	Samedi	Dimanche	Jours fériés			
HIVER IATA		140	140	140	140	140	140	140	140			



	A	B	C	D	E	F	G	H	I	J	K	L	M	N	O	P	Q
1		VRAI															
2		FAUX															
3																	
4																	
5																	
6																	
7																	
8																	
9																	
10																	
11																	
12																	
13																	
14																	
15																	
16																	
17																	
18																	
19																	
20																	
21																	
22																	
23																	
24																	
25																	
26																	
27																	
28																	
29																	
30																	
31																	
32																	
33																	
34																	
35																	
36																	
37																	
38																	

### 3. Le comité de suivi économique, environnemental et juridique (CSEJ)

En 2024 se sont tenus 6 CSEJ les 15 février, 11 juillet et 2 octobre.

Le comité est composé des représentants de l'OTC, des compagnies délégataires et des conseils de chaque partie (AMO, cabinet de conseil financier, avocat).

C'est lors de ce comité que sont analysés les Comptes d'Exploitation Prévisionnels (CEP) réactualisés. A ce titre, sont examinés les surcoûts et les éventuelles économies à réaliser. De plus un focus est fait sur le suivi des coûts carburant et la réglementation environnementale y affaissant.

Un compte-rendu est par la suite diffusé aux participants.

### 4. Le comité d'analyse et examen des conventions (CAEC)

Le comité d'analyse et d'examen des conventions s'est réuni en fin d'année afin d'examiner les rapports d'exécution pour l'année d'exploitation 2023 et la prolongation sur Paris Orly en 2024. Il a également permis de clôturer la DSP 20-23.

## F. Tarif « résident » et son contrôle

### 1. Recueil de données tarifaires

Durant l'année 2024, plusieurs simulations tarifaires ont été effectuées afin de vérifier les prix TTC proposés dans le cadre de la délégation de service public. La récolte de ces données se fait normalement le 1<sup>er</sup> mercredi du mois. Les écarts relevés sont principalement dus à une augmentation des taxes.





TARIFS TTC A/R XK	2024									
Lignes SP	Févr.	Avr.	Mai	Juin	Juil.	Août	Sept.	Oct.	Nov.	Déc.
AJA-MRS	113,28 €	113,52 €	114,32 €	114,32 €	114,32 €	114,32 €	114,38 €	114,38 €	114,38 €	114,38 €
BIA-MRS	112,39 €	112,63 €	114,48 €	114,48 €	114,48 €	114,48 €	114,54 €	114,54 €	114,54 €	114,54 €
CLY-MRS	115,02 €	115,26 €	117,26 €	117,26 €	117,26 €	117,26 €	117,32 €	117,32 €	117,32 €	117,32 €
FSC-MRS	111,76 €	112,00 €	114,90 €	114,90 €	114,90 €	114,90 €	114,96 €	114,96 €	114,96 €	114,96 €
AJA-NCE	112,34 €	113,13 €	114,18 €	114,18 €	114,18 €	114,18 €	114,85 €	114,85 €	114,85 €	114,85 €
BIA-NCE	111,45 €	112,24 €	114,34 €	114,34 €	114,34 €	114,34 €	115,01 €	115,01 €	115,01 €	115,01 €
CLY-NCE	114,08 €	114,87 €	117,12 €	117,12 €	117,12 €	117,12 €	117,79 €	117,79 €	117,79 €	117,79 €
FSC-NCE	110,82 €	111,61 €	114,76 €	114,76 €	114,76 €	114,76 €	115,43 €	115,43 €	115,43 €	115,43 €
AJA-ORY	207,95 €	218,19 €	218,40 €	218,40 €	218,40 €	219,21 €	219,21 €	219,21 €	219,21 €	219,21 €
BIA-ORY	207,01 €	217,25 €	218,57 €	218,57 €	218,57 €	219,38 €	219,38 €	219,38 €	219,38 €	219,38 €
CLY-ORY	209,81 €	220,86 €	222,34 €	222,34 €	222,34 €	222,34 €	222,34 €	222,34 €	222,34 €	222,34 €
FSC-ORY	206,33 €	216,57 €	219,02 €	219,02 €	219,02 €	219,83 €	219,83 €	219,83 €	219,83 €	219,83 €

TARIFS TTC A/R AF	2024									
Lignes SP	Févr.	Avr.	Mai	Juin	Juil.	Août	Sept.	Oct.	Nov.	Déc.
AJA-ORY	207,94 €	218,19 €	218,40 €	218,40 €	218,40 €	218,40 €	218,40 €	218,40 €	218,40 €	219,21 €
BIA-ORY	206,99 €	217,24 €	218,57 €	218,57 €	219,17 €	218,57 €	218,57 €	218,57 €	218,57 €	219,38 €
CLY-ORY	209,79 €	220,85 €	222,34 €	222,34 €	222,34 €	222,34 €	222,34 €	222,34 €	222,34 €	222,34 €
FSC-ORY	206,32 €	216,57 €	219,02 €	219,02 €	219,02 €	219,02 €	219,02 €	219,02 €	219,02 €	219,83 €

4 hausses de tarifs (février, avril, mai & septembre) sur l'ensemble des lignes du BâB entre février et décembre 2024.

- AJA / MRS : + 1,10 € ; AJA / NCE : + 2,51 €
- BIA / MRS : + 2,15 € ; BIA / NCE : + 3,56 €
- CLY / MRS : + 2,30 € ; CLY / NCE : + 3,71 €
- FSC / MRS : + 3,20 € ; FSC / NCE : + 4,61 €

Sur ORY, 3 hausses de tarifs chez XK sur l'ensemble des lignes (avril, mai et août, sauf sur CLY) et 4 chez AF (2 complètes en février & mars et 2 partielles : 1 uniquement sur BIA-ORY en juillet et 1 en décembre, sauf sur CLY-ORY).

### XK

### AF

- AJA / ORY : + 11,26 € ; AJA / ORY : + 11,27 €
- BIA / ORY : + 12,37 € ; BIA / ORY : + 12,39 €
- CLY / ORY : + 12,53 € ; CLY / ORY : + 12,55 €
- FSC / ORY : + 13,50 € ; FSC / ORY : + 13,51 €

1 seule baisse de tarifs à noter, en août, sur BIA-ORY (- 0,60 €) chez AF.

## 2. Taxes et redevances

Dans cette partie, il vous est présentée l'évolution sur 2024, des taxes et redevances impactant le prix d'un billet résident, sur un aller-retour (AR).





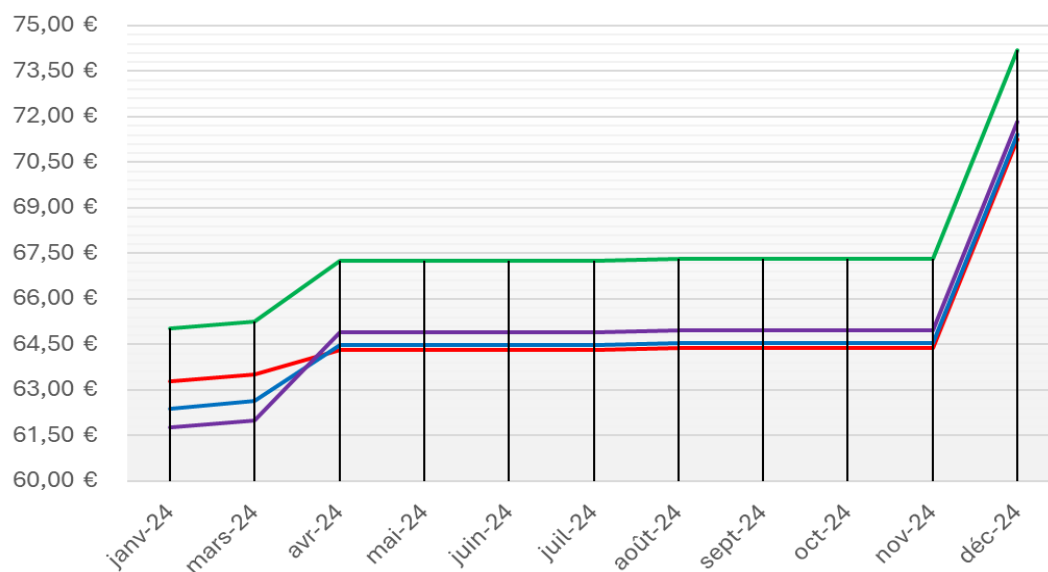
Sur **MRS**, Les taxes sur les billets XK ont augmenté à 4 reprises entre janvier et décembre 2024 sur chaque ligne :

AJA : de 63,28 à 71,25 €\*

BIA : de 62,39 à 71,41 €\*

CLY : de 65,02 à 74,19 €\*

FSC : de 61,76 à 71,83 €\*



Lignes SP	écart janv/mars	écart mars/avr	écart avr/mai	écart mai/juin	écart juin/juil	écart juil/août	écart août/sept	écart sept/oct	Ecart oct/nov	Ecart nov/déc	Total par ligne
AJA-MRS	0,24 €	0,80 €	0,00 €	0,00 €	0,00 €	0,06 €	0,00 €	0,00 €	0,00 €	6,87 €	7,97 €
BIA-MRS	0,24 €	1,85 €	0,00 €	0,00 €	0,00 €	0,06 €	0,00 €	0,00 €	0,00 €	6,87 €	9,02 €
CLY-MRS	0,24 €	2,00 €	0,00 €	0,00 €	0,00 €	0,06 €	0,00 €	0,00 €	0,00 €	6,87 €	9,17 €
FSC-MRS	0,24 €	2,90 €	0,00 €	0,00 €	0,00 €	0,06 €	0,00 €	0,00 €	0,00 €	6,87 €	10,07 €

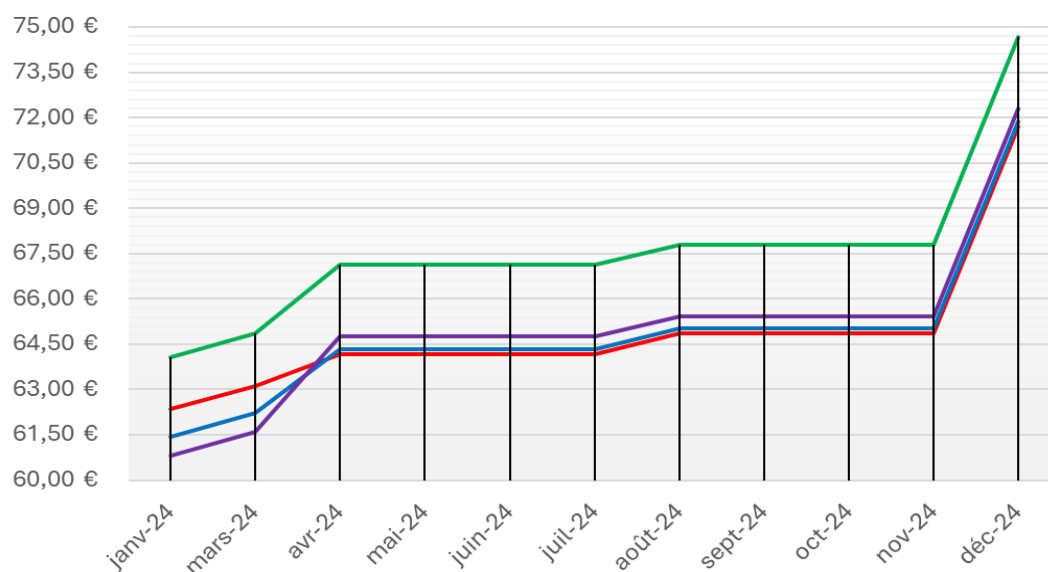
Sur **NCE**, Les taxes sur les billets XK ont augmenté à 4 reprises entre janvier et octobre 2024 sur chaque ligne :

AJA : de 62,34 à 71,72 €\*

BIA : de 61,45 à 71,88 €\*

CLY : de 64,08 à 74,66 €\*

FSC : de 60,82 à 72,30 €\*



Lignes SP	écart janv/mars	écart mars/avr	écart avr/mai	écart mai/juin	écart juin/juil	écart juil/août	écart août/sept	écart sept/oct	Ecart oct/nov	Ecart nov/déc	Total par ligne
AJA-NCE	0,79 €	1,05 €	0,00 €	0,00 €	0,00 €	0,67 €	0,00 €	0,00 €	0,00 €	6,87 €	9,38 €
BIA-NCE	0,79 €	2,10 €	0,00 €	0,00 €	0,00 €	0,67 €	0,00 €	0,00 €	0,00 €	6,87 €	10,43 €
CLY-NCE	0,79 €	2,25 €	0,00 €	0,00 €	0,00 €	0,67 €	0,00 €	0,00 €	0,00 €	6,87 €	10,58 €
FSC-NCE	0,79 €	3,15 €	0,00 €	0,00 €	0,00 €	0,67 €	0,00 €	0,00 €	0,00 €	6,87 €	11,48 €

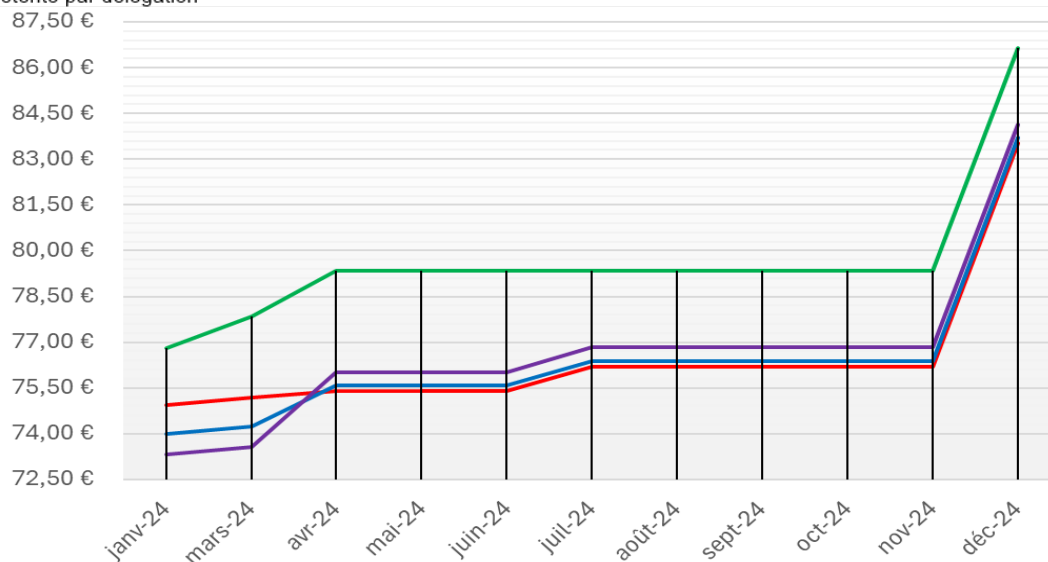
Sur **ORY**, Les taxes sur les billets **XK** ont augmenté à **4** reprises sur AJA, BIA et FSC et à **3** reprises sur CLY entre janvier et décembre 2024 :

AJA : de 74,95 à 83,53 €\*

BIA : de 74,01 à 83,70 €\*

CLY : de 76,81 à 86,66 €\*

FSC : de 73,33 à 84,15 €\*



Lignes SP	écart janv/mars	écart mars/avr	écart avr/mai	écart mai/juin	écart juin/juil	écart juil/août	écart août/sept	écart sept/oct	Ecart oct/nov	Ecart nov/déc	Total par ligne
AJA-ORY	0,24 €	0,21 €	0,00 €	0,00 €	0,81 €	0,00 €	0,00 €	0,00 €	0,00 €	7,32 €	8,58 €
BIA-ORY	0,24 €	1,32 €	0,00 €	0,00 €	0,81 €	0,00 €	0,00 €	0,00 €	0,00 €	7,32 €	9,69 €
CLY-ORY	1,05 €	1,48 €	0,00 €	0,00 €	0,00 €	0,00 €	0,00 €	0,00 €	0,00 €	7,32 €	9,85 €
FSC-ORY	0,24 €	2,45 €	0,00 €	0,00 €	0,81 €	0,00 €	0,00 €	0,00 €	0,00 €	7,32 €	10,82 €

Sur **ORY**, Les taxes sur les billets **AF** ont augmenté à 4 reprises (sauf sur CLY en novembre) entre janvier et décembre 2024 sur chaque ligne ; A noter sur BIA une hausse isolée (+ 0,60 €) en juin suivie d'une baisse en juillet du même montant :

AJA : de 74,94 à 83,53 €\*

BIA : de 73,99 à 83,70 €\*

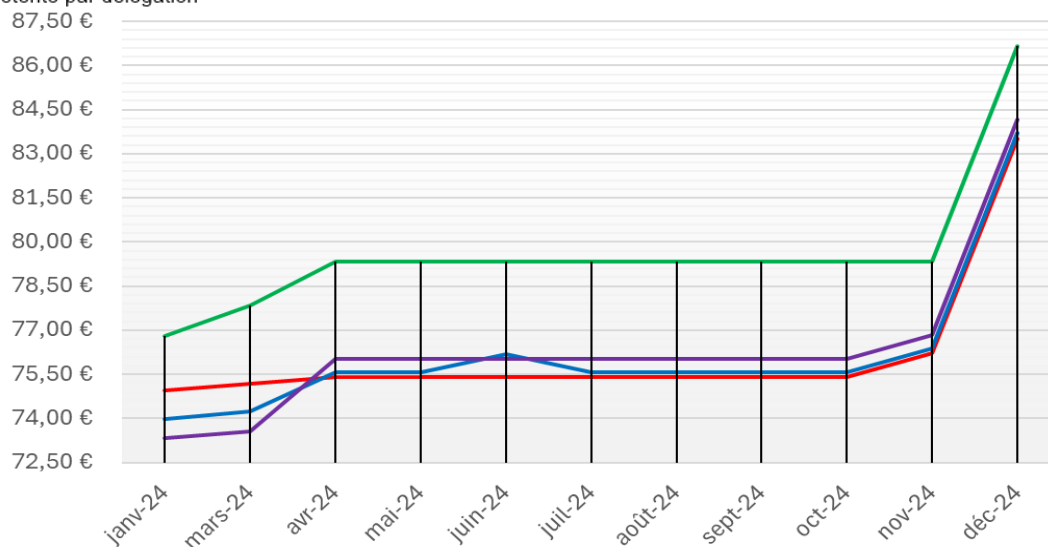
CLY : de 76,79 à 86,66 €\*

FSC : de 73,32 à 84,15 €\*

Accusé certifié exécutoire

Réception par le préfet : 14/04/2025  
Publication : 14/04/2025

Pour l'autorité compétente par délégation

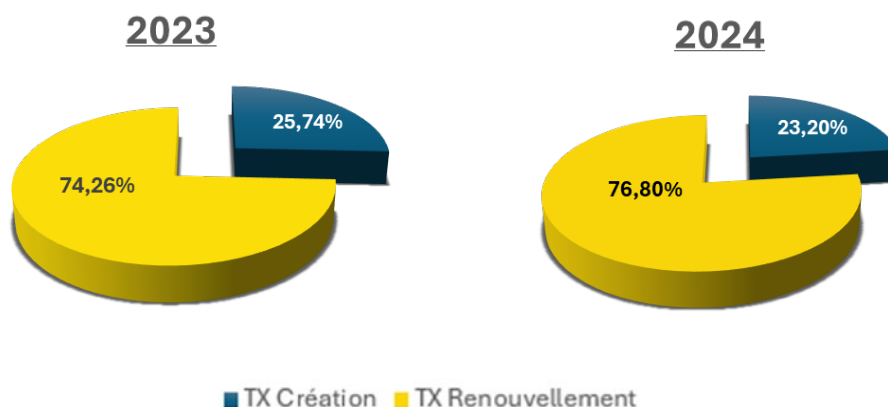


Lignes SP	écart janv/mars	écart mars/avr	écart avr/mai	écart mai/juin	écart juin/juil	écart juil/août	écart août/sept	écart sept/oct	Ecart oct/nov	Ecart nov/déc	Total par ligne
AJA-ORY	0,25 €	0,21 €	0,00 €	0,00 €	0,00 €	0,00 €	0,00 €	0,00 €	0,81 €	7,32 €	8,59 €
BIA-ORY	0,25 €	1,33 €	0,00 €	0,60 €	-0,60 €	0,00 €	0,00 €	0,00 €	0,81 €	7,32 €	9,71 €
CLY-ORY	1,06 €	1,49 €	0,00 €	0,00 €	0,00 €	0,00 €	0,00 €	0,00 €	0,00 €	7,32 €	9,87 €
FSC-ORY	0,25 €	2,45 €	0,00 €	0,00 €	0,00 €	0,00 €	0,00 €	0,00 €	0,81 €	7,32 €	10,83 €

*\*tarifs relevés sur les sites des compagnies délégataires*

## G. Dispositif accréditation

Indicateurs	2023	2024	Ecart
Nombre total de demandes	283 126	248702	-34424
Nombre de créations	72 872	57708	-15164
Nombre de renouvellements	210 254	190994	-19260



Le taux de renouvellement en 2024 a été plus élevé que le taux de création (51,48% / 48,52%).

De même, le taux de renouvellement en 2023 a été plus élevé que le taux de création (74,26% / 25,74%).

Dans les prochaines années, le nombre de renouvellements devrait s'accroître contrairement au nombre de créations qui devrait augmenter de manière peu significative.

En 2023, 283 126 demandes ont été enregistrées, **72 872** demandes nouvelles accréditations, **210 254** demandes de renouvellements.

En 2024, 248 702 demandes ont été enregistrées, **57 708** demandes nouvelles accréditations, **190 994** demandes de renouvellements.

En conclusion, au 31 décembre 2024 le nombre total de résidents accrédités est de **226 408**.

### Doléances - traitement

Durant l'année 2024, 12 doléances ont été traitées.

La majorité des doléances portent sur le refus d'accréditation aux usagers arrivés sur l'île dans le courant de l'année et dont la déclaration fiscale N-1 atteste du domicile hors de Corse. Certaines d'entre elles, cependant, relèvent d'un aspect purement technique.

C'est ainsi que le Service Aérien s'est rapproché de XK afin que ces doléances soient traitées au sein de leur service, l'OTC veillant seulement au respect du cadre des conventions de DSP.



## H. Contrôle comptable et financier

L'OTC est accompagné par un cabinet d'audit comptable et financier, Corse Audit, qui contrôle la réalité de l'exécution des différentes délégations de services publics.

En 2024, 63 factures ont été traitées par le Service Aérien.

### 1. Etat de la commande publique en 2024

En 2024, le montant total de la commande publique (Audit Comptable, AMO, conseil et représentation en justice, procédure OSP-DSP 24/27) a représenté 410.561,40€.

### 2. Paiements relatifs l'année d'exploitation 2024 – CDSP

Pour rappel, la DSP 2020-2023 a débuté le 25 mars 2020 et a pris fin le 31 décembre 2023 pour le Bord à Bord et a été prolongé jusqu'au 24 mars 2024 pour Paris (Orly).

En raison d'un trop perçu par les compagnies en janvier, sur les lignes Paris (Orly) une régulation de l'ordre de 626.269 € a été faite en février.

Pour 2024, une nouvelle présentation de la facturation a été proposée (et validée) par le Service Aérien afin de mieux correspondre aux attentes de la Paierie en termes de vérification.

- DSP 2020-2023 (N4+) – Versements de la compensation financière pour les lignes de Paris (Orly) :

MOIS	Paris 2A	Paris 2B	TOTAL VERSE	CUMUL
janv-24	3 338 082 €	3 135 437 €	6 473 519 €	6 473 519 €
févr-24	2 692 518 €	2 528 463 €	5 220 981 €	11 694 500 €
mars-24	3 015 300 €	2 831 950 €	5 847 250 €	17 541 750 €
Solde 5%	476 100 €	445 704 €	921 804 €	18 463 554 €
<b>TOTAL</b>	<b>9 522 000 €</b>	<b>8 941 554 €</b>	<b>18 463 554 €</b>	

- DSP 2024-2027 (N1) – Versements de la compensation financière :

MOIS	BàB 2A	BàB 2B	Paris 2A	Paris 2B	TOTAL MENSUEL
janv-24	2 071 035 €	2 260 546 €			4 331 581 €
févr-24	2 071 035 €	2 260 546 €			4 331 581 €
mars-24	2 071 035 €	2 260 546 €			4 331 581 €
avr-24	2 071 035 €	2 260 546 €	2 021 988 €	3 143 275 €	9 496 844 €
mai-24	2 071 035 €	2 260 546 €	2 021 988 €	3 143 275 €	9 496 844 €
juin-24	2 071 035 €	2 260 546 €	2 021 988 €	3 143 275 €	9 496 844 €
juil-24	2 071 035 €	2 260 546 €	2 021 988 €	3 143 275 €	9 496 844 €
août-24	2 071 035 €	2 260 546 €	2 021 988 €	3 143 275 €	9 496 844 €
sept-24	2 071 035 €	2 260 546 €	2 021 988 €	3 143 275 €	9 496 844 €
oct-24	2 071 035 €	2 260 546 €	2 021 988 €	3 143 275 €	9 496 844 €
nov-24	2 071 035 €	2 260 546 €	2 021 988 €	3 143 275 €	9 496 844 €
déc-24	2 071 035 €	2 260 546 €	2 021 988 €	3 143 275 €	9 496 844 €
<b>Montant Contrat initial</b>	<b>25 891 818 €</b>	<b>28 295 905 €</b>	<b>18 530 854 €</b>	<b>29 186 323 €</b>	<b>101 904 900 €</b>

Je vous prie de bien vouloir en délibérer.